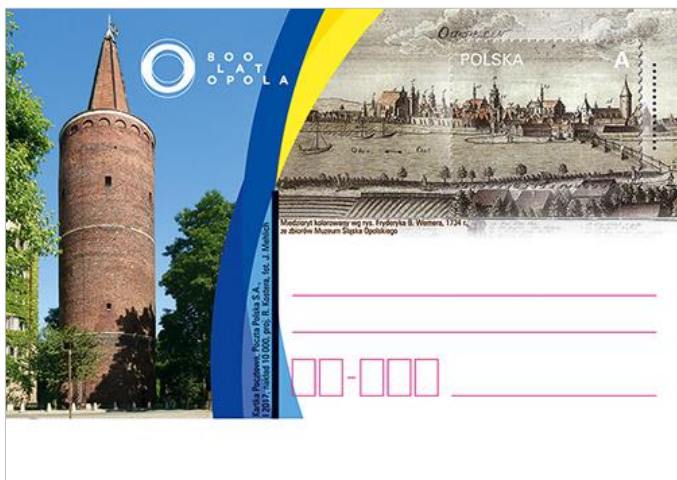


Całostki

800 lat Opola



23 stycznia 2017 roku do obiegu wchodzi kartka pocztowa, na której przedstawiono:

- na znaku opłaty z oznaczeniem wartości A (2,00 zł): miedzioryt kolorowany według rysunku Fryderyka B. Wernera, 1734 r., ze zbiorów Muzeum Śląska Opolskiego,
- na ilustracji: fotografię Wieży Piastowskiej w Opolu.

Kartkę o wymiarach 148 x 105 mm wydrukowano jednostronnie, techniką offsetową na kartonie białym, w nakładzie 10.000 sztuk. Projekt: Robert Koster.

Emisji towarzyszy datownik okolicznościowy, stosowany w UP Opole 1.
źródło: Poczta Polska

Datowniki okolicznościowe

Wznowienie stosowania datowników stałych ozdobnych ze zmienną datą

- od 2017.01.16. do 2017.12.31. **Jarocin Poznański 1:** 200 lat Poczty w Jarocinie 1816-2016
- od 2017.01.16. do 2017.12.31. **Krotoszyn 1:** 600 lat 1415-2015 Krotoszyn współdziałamy
- od 2017.01.16. do 2017.12.31. **Ostrzeszów 1:** 650 lat Miasta Mikstat 1366 - Mikstat - 2016
- od 2017.01.16. do 2017.12.31. **Poznań 9:** Stary Rynek
- od 2017.01.16. do 2017.12.31. **Poznań 9:** Zamek Królewski przywrócony Poznaniowi

Przedłużenie stosowania datownika stałego ozdobnego ze zmienną datą

- od 2017.06.11. do 2017.12.31. **Pobiedziska:** 760-lecie nadania praw miejskich 1257-2017



Kartki okolicznościowe

Nowe kartki okolicznościowe - Łódź

- **Łowicz na starej fotografii**, numer: 1/Łódź, nakład: 200 sztuk, termin wprowadzenia do obrotu: 19 stycznia 2017 roku
- **Poeci łódzcy**, numer: 2/Łódź (kartka dwustronna), nakład: 500 sztuk, termin wprowadzenia do obrotu: 19 stycznia 2017 roku
- **EC-1**, numer: 3/Łódź (kartka dwustronna), nakład: 500 sztuk, termin wprowadzenia do obrotu: 19 stycznia 2017 roku
- **Artyści łódzcy**, numer: 4/Łódź (kartka dwustronna), nakład: 500 sztuk, termin wprowadzenia do obrotu: 19 stycznia 2017 roku
- **Fabrykanci łódzcy**, numer: 5/Łódź (kartka dwustronna), nakład: 500 sztuk, termin wprowadzenia do obrotu: 19 stycznia 2017 roku
- **2017 - Rok Tadeusza Kościuszki**, numer: 7/Łódź, nakład: 500 sztuk, termin wprowadzenia do obrotu: 19 stycznia 2017 roku

Sprzedaż kartki nr 1: UP Łowicz 1 oraz filie. Kartki nr 2-5 i 7 w sprzedaży w UP Łódź 4.

Informacji udziela: Regionalny Koordynator ds. Filatelistyki w Łodzi (telefon: 502 501 216, e-mail: michal.jaborski@poczta-polska.pl).

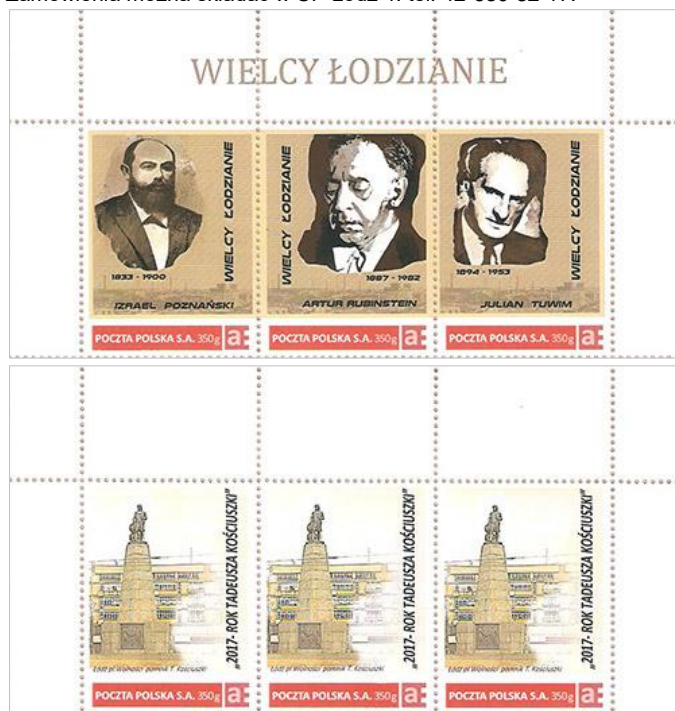
źródło: Poczta Polska

Informacje różne

Łódzkie znaki personalizowane

Z inicjatywy Sekcji Łódzkiej OKZ PZF "Kolejnictwo" wydane zostały spersonalizowane znaki opłaty pocztowej, zaprojektowane przez Bogdana Gutkowskiego: "Wielcy Łodzianie" oraz "2017 - Rok Tadeusza Kościuszki".

Zamówienia można składać w UP Łódź 4. tel. 42-630-82-17.

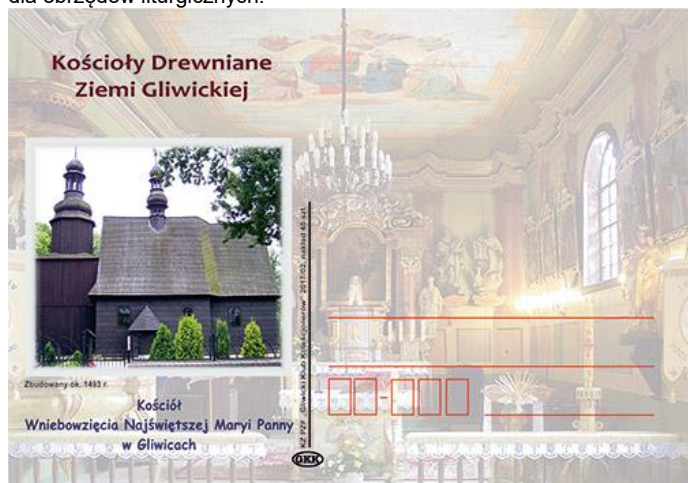


Arkadiusz Rejter

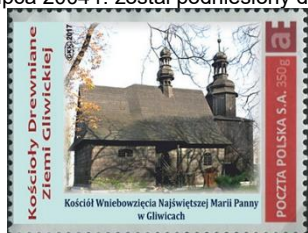
Kościół Drewniany Ziemi Gliwickiej

Koło Zainteresowań PZF "Gliwicki Klub Kolekcjonerów" rozpoczyna w bieżącym roku emisję kartek pocztowych poświęconych kościołom drewnianym Ziemi gliwickiej. Chcemy w ten sposób przypomnieć i rozpropagować te nieliczne już perełki sakralnej architektury drewnianej, które ocalały do naszych czasów. Serię rozpoczynamy kościółkiem drewnianym pw. Wniebowzięcia Najświętszej Marii Panny w Gliwicach. Kościół został wybudowany w Zębowicach koło Olesna w 1493 r. Najstarszy zachowany opis świątyni pochodzi z 1679 roku; wspomina on o wolno stojącej dzwonnicy i malowidłach we wnętrzu kościoła. Po wybudowaniu w Zębowicach w 1911 r. nowego, murowanego kościoła, drewniana świątynia została zakupiona przez władze miejskie i w 1925 r. przeniesiona do Gliwic, na niedawno powstały Cmentarz Centralny. Pracami rekonstrukcyjnymi kierował Robert Josefek pod

nadzorem architekta miejskiego Karla Schabika. Przeniesienia polichromii ścian i stropu dokonał Karol Platzek. Poświęcenia dokonano 12 września 1925 roku, a w rok później oddano kościół do użytku. Budowla służyła jako pomocnicza kaplica pogrzebowa i miejsce modlitwy. Jednakże, zapomniana przez konserwatorów, ulegała powolnej dewastacji i pod koniec lat 70. XX w. kościół został zamknięty dla obrzędów liturgicznych.



Od 1960 r. władze parafii Wszystkich Świętych, na terenie której znajdował się kościół, starały się o jego remont. Dopiero jednak po roku 1989, kiedy kościółek popadł już w zupełną ruinę, nowe władze samorządowe Gliwic podjęły decyzję ratowania zabytku. W 1992 r. kościół został całkowicie rozebrany, a poszczególne jego elementy poddano konserwacji. W 1997 r. rozpoczęto prace związane z przeniesieniem kościoła na teren nieczynnego już Cmentarza Starozielskiego, gdzie został ostatecznie zrekonstruowany. Staraniem gminy i diecezji prace zakończono w roku 2000. W Uroczystość Wniebowzięcia NMP biskup gliwicki Jan Wieczorek dokonał 15 sierpnia 2000 roku konsekracji zrekonstruowanego kościoła, który od tej pory pełnił funkcję kościoła rektorskiego. Z dniem erygowania nowej parafii, czyli 1 lipca 2004 r. został podniesiony do rangi kościoła parafialnego.



Oprócz kartki pocztowej zostanie wydany również znaczek personalizowany. Znaczek będzie kasowany datownikiem dziennym UP Gliwice 1 z datą bieżącego miesiąca (stycznia 2017). Więcej informacji można uzyskać pod nr telefonu: 533 804 646 lub e-mail: stabil@interia.pl

Władysław Gębczyk

Marian Rawiński (1932-2017)

16 stycznia 2017 roku zmarł Pan Marian Rawiński, wybitny znawca maksymafilii, wystawca, Członek Honorowy PZF. Urodził się w Zbylitowskiej Górze k. Tarnowa. Zdobył wyższe wykształcenie, pracował jako inżynier w Zakładach Azotowych w Tarnowie, a także jako nauczyciel zawodu. Wychował wielu specjalistów dla Mościckiej fabryki.

W PZF od 1959 roku. Działał jako przewodniczący Koła, sekretarz Oddziału PZF w Tarnowie, przewodniczący Okręgowej Komisji Rewizyjnej. Współinicjował powołanie samodzielnego Okręgu PZF w Tarnowie, a w latach 1989-2011 jego prezes. Od 2011 roku Prezes Honorowy, wyróżniony tym tytułem za zasługi dla rozwoju tarnowskiej filatelistyki. W ostatnich latach był jeszcze czynny jako przewodniczący Okręgowego Sądu Koleżeńskiego. Współorganizator Klubu Zainteresowań "Tarnoviana", członek kolegium redakcyjnego "Informatora PZF w Tarnowie".

Współorganizował wiele wystaw przygotowanych przez tarnowskich i dębickich filatelistów, w tym wystaw Maksymafilii (1998, 2013) i literatury filatelistycznej (2008). Współautor katalogów i palmaresów wystawowych. Organizator jubileuszy tarnowskiej filatelistyki z lat 2010 i 2015. Przez wiele lat czynny sędzia filatelistyczny.

Delegat na XV, XVI, XVII, XVIII i XIX Zjazd PZF. Członek Zarządu Głównego Związku w latach 1990-2011. Był aktywny jako przewodniczący Komisji Maksymafilii ZG PZF, a także delegat PZF do Komisji Maksymafilii FEPA i FIP. Członek Komitetu Organizacyjnego XVI OWF w Bydgoszczy (1991) i obchodów 100-lecia polskiej filatelistyki (1993).

Przez wiele lat propagował zbieractwo kart maksimum, wytwarzał również takie karty dla współczesnych znaczków polskich. W ostatnich

miesiącach swego życia podjął inicjatywę opracowania katalogu polskich kart maksimum, którego nie zdążył już wydać drukiem.

Opracował znakomity zbiór z zakresu historii poczty w Tarnowie, a także dwa, często nagradzane również na wystawach światowych i międzynarodowych, eksponaty maksymafilii - "Ave Maryja" i "Piękno człowieka w malarstwie". Za swoje zbiory zdobył wiele medali, dyplomów i wyróżnień.

Za pracę zawodową i społeczną otrzymał liczne wyróżnienia, w tym Srebrny Krzyż Zasługi, odznakę "Zasłużony dla województwa tarnowskiego", odznakę "Za zasługi dla przemysłu chemicznego", a także wszystkie odznaki związkowe, z najwyższym wyróżnieniem - tytułem Członka Honorowego PZF (2006 rok).

Niezwykle pracowity, życzliwy i skromny człowiek, zawsze pomocny i uczynny. Chętnie dzielił się swoją wiedzą i umiejętnościami. Do końca życia pozostał aktywny, snując plany działań związanych z maksymafilii i historią poczty w Tarnowie. Najwybitniejszy filatelista tarnowski ostatnich dziesięcioleci.

Marek Smoła

Duże podwyżki cen na pocztie

Od 1 lutego 2017 r. na Poczcie Polskiej obowiązywał będzie nowy cennik usług powszechnych. M. in. o kilkadziesiąt procent wzrastają ceny najpopularniejszych usług listowych, tj. listów krajowych o masie do 350 g.

Znaczki na listy zwykłe gabarytu A o masie do 350 g kosztować będą 2,60zł za list ekonomiczny (obecnie 2,00zł - wzrost o 30,0%) i 3,20zł za priorytetowy (obecnie 2,50zł - wzrost o 28,0%). W przypadku listów poleconych gabarytu A o masie do 350 g ceny wzrastają o ponad 23% - z 4,20zł na 5,20zł dla listu ekonomicznego i z 5,50zł na 6,80zł dla priorytetowego. Największy wzrost odnotowuje opłata za list polecony ekonomiczny do 350 g gabarytu B - z 7,50zł na 9,80zł, a więc o 30,7%. W najniższej kategorii wagowej bez zmian pozostają ceny dwóch rodzajów listów - zwykłego ekonomicznego i priorytetowego gabarytu B. Zmiany cen w kategorii wagowej do 350 g ilustruje grafika dostępna [tutaj \(format jpg\)](#).

Dla cięższych listów większość cen pozostaje bez zmian, wzrastają jedynie opłaty za przesyłki polecone ekonomiczne gabarytu B - o masie od 350 do 1000 g z 8,30zł na 10,80zł, zaś o masie od 1000 do 2000 g - z 9,50zł na 12,60zł.

Nowe ceny przesyłek krajowych zwykłych i poleconych, a tym samym nowe ceny znaczków kategoryzowanych E/P, przedstawia grafika dostępna [tutaj \(format PDF\)](#).

Jeszcze bardziej drożej listy wartościowe - o ile nie zmienia się opłata za wartość listu (1 zł za każde 50 zł deklarowanej wartości lub ich część), tak drastycznie w górę idą opłaty podstawowe - od 25% za listy priorytetowe gabarytu B o masie od 1000 do 2000g (zmiana z 17,00zł na 21,30zł) aż do wzrostu o ponad 75% w przypadku listów ekonomicznych gabarytu A o masie do 350g (zmiana z 8,50zł na 14,90zł).

W nowym cenniku nie zmieniają się natomiast opłaty za paczki i za przesyłki zagraniczne.

Artykuł opracowano na podstawie cennika usług powszechnych w obrocie krajowym i zagranicznym, obowiązującego od 1 lutego 2017 r.

Marek Jedziniak

Redakcja: Marek Jedziniak, Wydawca: Marek Jedziniak, email: kzp@kzp.pl. Pismo bezpłatne, ukazuje się wyłącznie w formie elektronicznej. Archiwalne numery do pobrania na stronie internetowej „Katalog Znaków Poczty” www.kzp.pl/biuletyn.

Informacje o nowych znaczkach, datownikach, erkach i pocztach specjalnych udostępnia Poczta Polska. Wykorzystanie jakichkolwiek materiałów z biuletynu możliwe jedynie za zgodą redakcji.

Kliknij ikonkę obok i odwiedź „Katalog Znaków Poczty” na 