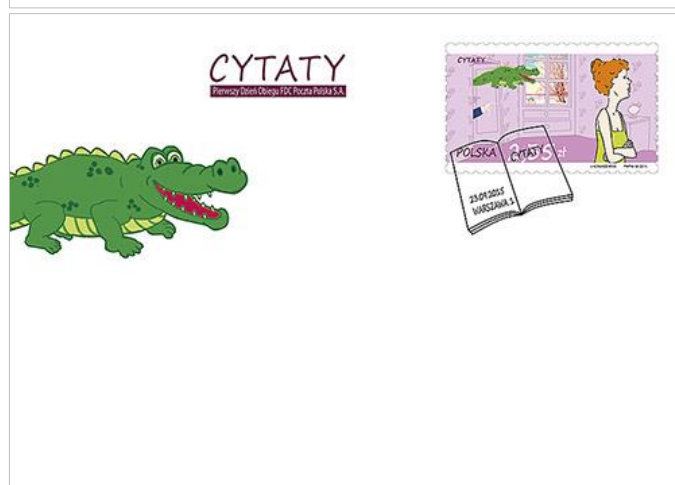
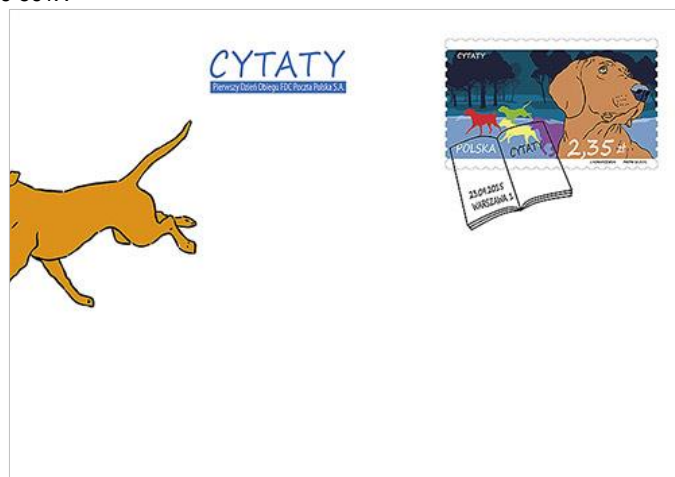
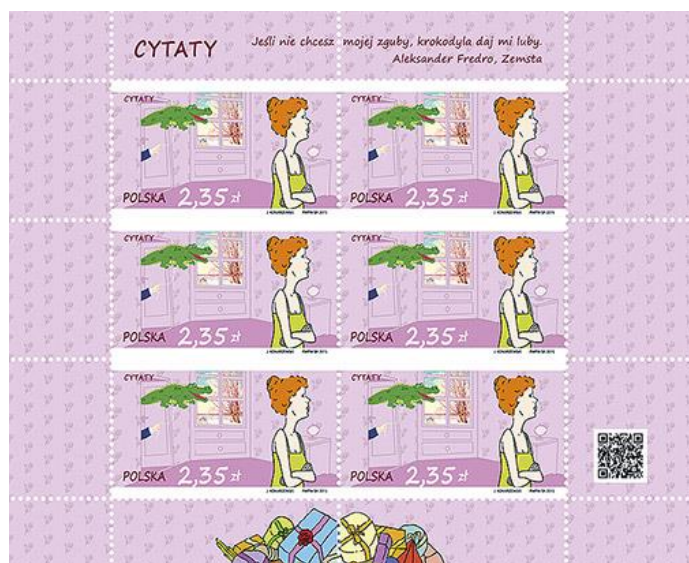


Znaczki

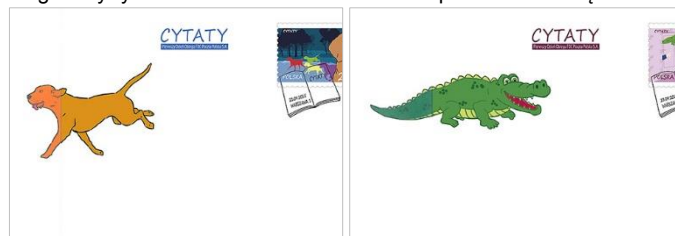
Cytaty

23 września 2015 roku do obiegu wchodzi dwa znaczki pocztowe, na których przedstawiono ilustracje do cytatów:

- na pierwszym, o wartości 2,35 zł - "Ogary poszły w las" - Stefan Zeromski, Popioły,
- na drugim, o wartości 2,35 zł - "Jeśli nie chcesz mojej zguby, krokodyla daj mi luby" - Aleksander Fredro, Zemsta.



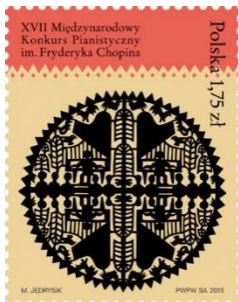
Fragmenty rysunków na awersie i rewersie kopert FDC tworzą całość:



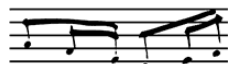
Podstawowe dane emisji:

autor projektu:	Jacek Konarzewski
ilość znaczków:	2
wartość:	2 x 2,35 zł
nakład:	"Ogary poszły w las" - 240.000 sztuk, "Jeśli nie chcesz..." - 360.000 sztuk
technika druku:	offset
format znaczka:	51 x 31,25 mm
papier:	fluorescencyjny
arkusze sprzedażne:	po 6 znaczków (2x3)
data obiegu:	23 września 2015 roku

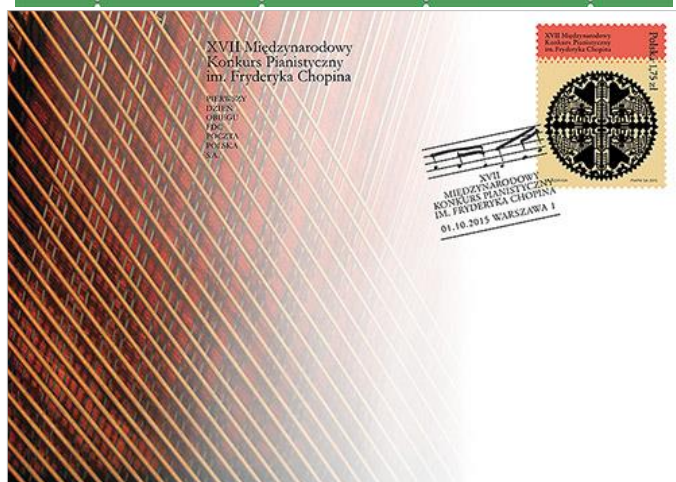
źródło: Poczta Polska



1 października 2015 roku do obiegu wchodzi znaczek pocztowy o wartości 1,75 zł, na którym przedstawiono wycinankę z wnętrzem sali koncertowej, pianistą przy fortepianie, słuchaczami i zdobnymi elementami.



XVII
MIĘDZYNARODOWY
KONKURS PIANISTYCZNY
IM. FRYDERYKA CHOPINA
01.10.2015 WARSZAWA 1



Podstawowe dane emisji:

autor projektu:	Maciej Jędrzyk
ilość znaczków:	1
wartość:	1,75 zł
nakład:	360.000 sztuk
technika druku:	offset
format znaczka:	31,25 x 39,5 mm
papier:	fluorescencyjny
arkusze sprzedaży:	9 znaczków (3x3)
data obiegu:	1 października 2015 roku

źródło: Poczta Polska

Poczty specjalne

Regulamin "Poczty Konnej" organizowanej z okazji 40-lecia Kędzierzyna - Koźła

- Organizatorami "Poczty Konnej" są:
 - Urząd Miasta Kędzierzyn-Koźle,
 - Polski Związek Filatelistów w Opolu, Koło nr 33 Kędzierzyn-Koźle,
 - Regionalny Koordynator ds. Filatelistyki w Katowicach,
 - Region Sieci w Opolu.
- "Poczta Konna" z okazji 40-lecia Kędzierzyna-Koźła zostanie zorganizowana w dniu 15 października 2015 roku. Przemieszczenie przesyłek nastąpi na trasie: Kędzierzyn-Koźle 1 - Kędzierzyn-Koźle 4.
- Do przewozu "Pocztą Konną" zostaną dopuszczone listy priorytetowe i ekonomiczne polecone, priorytetowe i ekonomiczne nierejestrowane krajowe i zagraniczne* opłacone zgodnie z obowiązującym "Cennikiem za usługi pocztowe w obrocie krajowym i zagranicznym".
- Przesyłki przeznaczone do przewiezienia "Pocztą Konną" po ich przygotowaniu w tym prawidłowym zaadresowaniu, opłaceniu zgodnie z obowiązującym cennikiem pocztowym należy przesłać/przekazać w zamkniętej kopercie w terminie do dnia 09 października 2015 roku na adres: Urząd Pocztowy Kędzierzyn-Koźle 1, ul. Łukasiewicza 3, 47-200 Kędzierzyn-Koźle z dopiskiem na kopercie "Poczta Konna". W zamkniętej kopercie z przesyłką przeznaczoną do przewiezienia "Poczta Konna" należy umieścić również opłaconą paczkami zgodnie z obowiązującym cennikiem kopertę z adresem zwrotnym, na który należy przesłać opracowane przesyłki "Poczty Konnej".
- Przesyłki dopuszczone do przewiezienia "Pocztą Konną" zostaną przez pracowników Urzędu Pocztowego Kędzierzyn-Koźle 1 ostemplowane datownikiem okolicznościowym z hasłem: "40 lat miasta Kędzierzyn-Koźle".
- Przesyłki po opracowaniu przez pracowników Urzędu Pocztowego Kędzierzyn-Koźle 1 zostaną przekazane upoważnionym osobom w ubiorach rekonstruktorów Poczty Konnej z XIX wieku a następnie przewiezione do Urzędu Pocztowego Kędzierzyn-Koźle 4, gdzie zostaną ostemplowane datownikiem eksploatacyjnym oraz stemplem informacyjnym o treści: "Przewieziono Pocztą Konną na trasie UP Kędzierzyn-Koźle 1 - UP Kędzierzyn-Koźle 4 dnia 15.10.2015 kurier konny Alfred Glomb i Lothar König". Następnie przesyłki zostaną przekazane do dalszej eksploatacji celem doręczenia adresatom zgodnie z obowiązującymi przepisami.
- Za prawidłową realizację przeniesienia przesyłek "Poczty Konnej" odpowiadają Region Sieci w Opolu, Regionalny Koordynator ds. Filatelistyki.
- Niniejszy Regulamin został zatwierdzony przez Biuro Marketingu i Filatelistyki w dniu 22 września 2015 roku.

* nadawca przyjmuje do wiadomości, że nadaje przesyłki nierejestrowane na własne ryzyko ze względu na brak możliwości żądania odszkodowania za utratę lub uszkodzenie przesyłki nierejestrowanej. Prawo Pocztove Art.58 pkt. 1. "Z tytułu niewykonania lub nienależytego wykonania powszechnej usługi pocztowej przysługuje odszkodowanie za utratę przesyłki poleconej, paczki pocztowej, przesyłki z zadeklarowaną wartością, za ubytek lub uszkodzenie przesyłki z zadeklarowaną wartością, przesyłki poleconej, paczki pocztowej".



Przewieziono Pocztą Konną
na trasie UP Kędzierzyn-Koźle 1
i UP Kędzierzyn-Koźle 4
dnia 15.10.2015
kurier konny
Alfred Glomb i Lothar König

źródło: Poczta Polska

Regulamin Poczty Garnizonowej organizowanej w dniu 23.10.2015 r. w Koszalinie

- Organizatorami poczty specjalnej są:
 - Koszaliński Okręg PZF,
 - Politechnika Koszalińska,
 - Regionalny Koordynator ds. Filatelistyki w Gdańsku,
 - Rejon Sieci Poczty Polskiej w Szczecinie.
- Poczta garnizonowa będzie funkcjonowała w dniu 23 października 2015 roku. Transport przesyłek nastąpi na trasie: Politechnika Koszalińska ul Kwiatkowskiego - Urząd Pocztowy Koszalin 9 ul. Władysława IV 22A samochodem wojskowym.

3. Do przewiezienia pocztą specjalną zostaną dopuszczone listy priorytetowe i ekonomiczne, krajowe i zagraniczne, nierejestrowane i polecane oraz kartki pocztowe i okolicznościowe opłacone zgodnie z obowiązującymi cennikami za usługi pocztowe w obrocie krajowym i zagranicznym.
 4. Przesyłki przeznaczone do przewiezienia w ramach poczty garnizonowej, prawidłowo przygotowane, dobrze zaadresowane i opłacone zgodnie z obowiązującymi cennikami należy przelać/przekazać w zamkniętej kopercie w terminie do dnia 20.10.2015 r. na adres: Urząd Pocztowy Koszalin 9, ul. Władysława IV 22A, 75-350 Koszalin z dopiskiem na kopercie: "Poczta Garnizonowa KWF Żołnierz Polski podczas II wojny światowej". Przesyłki, które nadejdą po terminie nie zostaną przyjęte do opracowania i zostaną zwrócone do nadawcy na jego koszt. W dniu 23.10.2015 r. do godz. 11.45 na stoisku Poczty Polskiej w budynku Politechniki Koszalińskiej, ul. E. Kwiatkowskiego 6 E, będą przyjmowane na bieżąco przesyłki, które zostaną opracowane i przewiezione pocztą garnizonową.
 5. Przesyłki dopuszczone do przewiezienia pocztą specjalną zostaną w Urzędzie Pocztowym Koszalin 9 ostemplowane datownikiem okolicznościowym Wystawy i przekazane na stoisko Poczty Polskiej.
 6. Przesyłki przygotowane do przewiezienia pocztą garnizonową, pracownik Urzędu Pocztowego Koszalin 9 przekazuje upoważnionej osobie w celu ich przewiezienia na trasie Politechnika Koszalińska - Urząd Pocztowy Koszalin 9.
 7. Wyjazd poczty specjalnej z gmachu przy ul. E. Kwiatkowskiego 6 E nastąpi w dniu 23.10.2015 r. o godz. 12.00.
 8. Po przewiezieniu na opisanej trasie, przesyłki poczty garnizonowej będą przekazane przez upoważnioną osobę do Urzędu Pocztowego Koszalin 9, gdzie zostaną ostemplowane datownikiem eksploatacyjnym poświadczającym ich odbiór (po lewej stronie awersu przesyłki) oraz stemplem dodatkowym (informacyjnym) "Przewieziono pojazdem wojskowym", potwierdzającym przewóz pocztą garnizonową. Następnie przesyłki zostaną przesłane i doręczone adresatom zgodnie z obowiązującymi przepisami pocztowymi.
 9. Za prawidłową realizację przewozu przesyłek pocztą specjalną odpowiada Regionalny Koordynator ds. Filatelistyki w Koszalinie i Region Sieci w Szczecinie.
 10. Niniejszy Regulamin został zatwierdzony przez Biuro Marketingu i Filatelistyki Poczty Polskiej w dniu 22.09.2015
- * Nadawca przyjmuje do wiadomości, że nadaje przesyłki nierejestrowane na własne ryzyko ze względu na brak możliwości żądania odszkodowania za utratę lub uszkodzenie przesyłki nierejestrowanej. Prawo Pocztove art.58 pkt. 1. "Z tytułu niewykonania lub nienależytego wykonania powszechnej usługi pocztowej przysługuje odszkodowanie za utratę przesyłki poleconej, paczki pocztowej, przesyłki z zadeklarowaną wartością, za ubytek lub uszkodzenie przesyłki z zadeklarowaną wartością, przesyłki poleconej, paczki pocztowej"

źródło: Poczta Polska



Nowości na stronie

Nawigacja za pomocą strzałek

Po bokach ekranu na niektórych stronach (o ile okno przeglądarki jest wystarczająco szerokie) pojawiły się strzałki składające się z czarnych kropek, imitujących otwory perforacyjne.



Pojawiają się one na stronach wiadomości oraz katalogu i ułatwiają przeglądanie kolejnych stron - w wiadomościach kliknięcie strzałki w lewo powoduje przejście do nowszej informacji, a w prawo do wcześniejszej. W katalogu strzałka w lewo przenosi do poprzedniego rocznika lub emisji, a w prawo - do następnych.

Wszędzie tam, gdzie pojawiają się strzałki, pomiędzy poszczególnymi podstronami można przemieszczać się również za pomocą klawiatury, naciskając klawisz strzałki w lewo lub w prawo.

Kartki okolicznościowe

Nowe kartki okolicznościowe - Poznań

- **Podróże apostołskie Papieża Jana Pawła II Wystawa filatelistyczna**, numer: 21/Poznań, nakład: 600 sztuk, termin wprowadzenia do obrotu: 30 września 2015 roku
- **Korpus Kadetów w Rawiczu 90 lat Tradycja i historia**, numer: 22/Poznań, nakład: 500 sztuk, termin wprowadzenia do obrotu: 30 września 2015 roku
- **Wystawa Filatelistyczna "Przyroda Świata" Gostyń 70 lat Nadleśnictwa Piaski**, numer: 23/Poznań, nakład: 500 sztuk, termin wprowadzenia do obrotu: 30 października 2015 roku

Informacji udziela: Regionalny Koordynator ds. Filatelistyki w Poznaniu (telefon: 61 869 70 62, e-mail: anna.plewa-sroda@poznan.poczta-polska.pl).

źródło: Poczta Polska

Wydawnictwa

Przegląd filatelistyczny nr 9/2015

Spis zawartości numeru wrześniowego:

Aktualności

- Izabela Majkut: Wrzesień w Muzeum Poczty i Telekomunikacji we Wrocławiu

Dla początkujących

- Tadeusz Kurlus: Po pierwsze - edukacja
- Zdzisław Romanowicz: Szkoła z filatelistyką (12)

Filatelistyka tematyczna

- Jerzy Bielawski: Historia literatury znaczkami pisana (6) Literatura francuska XVII wieku

Dla dociekliwych

- Jerzy Walocha: Daremne poszukiwania?
- Jerzy Walocha: Projekt znaczka Fi. 405 autorstwa Mieczysława Wątorskiego - dar dla Dr Zbigniewa Kukulskiego
- Lesław Schmutz: Wydanie przedrukowe z 1920 roku dla Górnego Śląska - część 3

Numizmatyka

- Moneta - Wiadomości numizmatyczne

Świat całostek

- Piotr Pelczar, Wojciech Ziółkowski: Miejsce całostek austriackich w polskiej filatelistyce, kartki Cp 1-3
- Piotr Pelczar: Nowy sposób katalogowania pokwitowań telegraficznych

Aukcje, recenzje, wystawy

- Jerzy Walocha: Gunnar Gruber: Die Bahnpost im Abstimmungsgebiet Oberschlesien 1920-1922. Handbuch und Stempelkatalog. 2011
- Adam Kielbasa-Schoeni, Stanisław Fołta: Podręcznik specjalizowany polskich znaczków pocztowych 1919-2005. Tom III. Basel Gliwice 2015

Rozmaitości

- Jerzy Juras: Panie kopia!
- Poloniki
- Errare humanum est...



Polski znaczek nagrodzony!

"Legiony Polskie" - emisja Poczty Polskiej z 2014 roku została uhonorowana drugim miejscem w 11. konkursie na najpiękniejszy grawerowany znaczek pocztowy wydany w Unii Europejskiej w ubiegłym roku.

Jury złożone z 35 ekspertów - projektantów filatelistycznych i artystów plastyków - wybrało spośród 24 znaczków nadesłanych przez kraje członkowskie, te najpiękniejsze. Polska po raz kolejny znalazła się w gronie nagrodzonych Grands Prix de L'art Philatelique Belge. Tym razem emisja "Legiony Polskie" - wydana w ubiegłym roku - projektu Karola Tabaki, grawerowana przez Przemysława Krajewskiego, zdobyła drugie miejsce w kategorii znaczki grawerowane. W imieniu Poczty Polskiej nagrodę odebrała w Belgii Agnieszka Kłoda-Dębska, zastępca dyrektora Biura Marketingu i Filatelistyki PP. Uroczystość odbyła się sobotą 19 września br. w prestiżowym Milice Hall w Brukseli, w obecności ambasadorów wszystkich krajów uczestniczących w konkursie oraz burmistrza i władz Brukseli.

Poprzednią nagrodę Grands Prix de L'art Philatelique Belge Poczta Polska otrzymała za najpiękniejszy znaczek grawerowany wydany w Unii Europejskiej w 2011 roku. Była to emisja "100-lecie Nagrody Nobla z chemii dla Marii Skłodowskiej-Curie" projektu Marzanny Dąbrowskiej z rytem Piotra Naszarkowskiego.

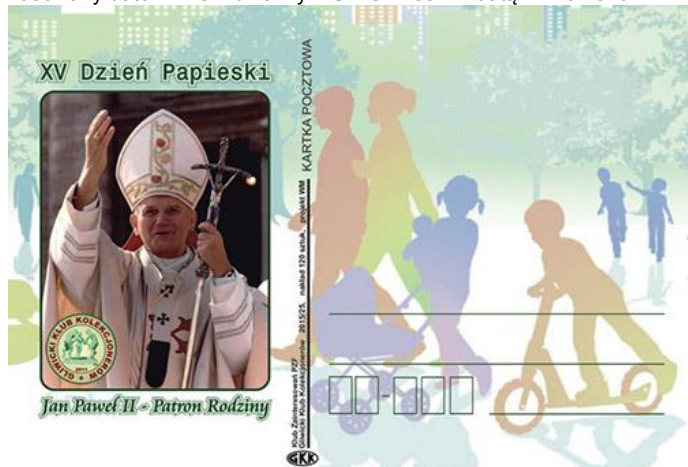
"Legiony Polskie" oraz inne wydawnictwa Poczty Polskiej można nabyć w wyznaczonych placówkach Poczty Polskiej i sklepie internetowym: <http://www.filatelistyka.poczta-polska.pl>

Informacja prasowa Poczty Polskiej S.A.

Informacje różne

Papieskie wydawnictwa z Gliwic

W związku z przypadającym w dniu 11.10.2015 r. XV Dniem Papieskim, który w tym roku będzie obchodzony pod hasłem "Jan Paweł II - Patron Rodziny" Koło Zainteresowań PZF "Gliwicki Klub Kolekcjonerów" przygotowało okolicznościową beznominałową kartkę pocztową, znaczek personalizowany oraz stempel dodatkowy. Znaczek będzie kasowany datownikiem dziennym UP Gliwice 2 z datą 11.10.2015.



Z okazji ustanowionego przez Sejm RP roku 2015 Rokiem Jana Pawła II Koło Zainteresowań PZF "Gliwicki Klub Kolekcjonerów" przygotowało okolicznościową beznominałową kartkę pocztową oraz znaczek Envelo.

Znaczek będzie kasowany datownikiem dziennym Gliwice 1 w dn. 16.10.2015 r. tj. w 37. rocznicę wyboru Karola Wojtyły na Stolicę Piotrową.

Więcej informacji można uzyskać pod nr telefonu: 533 804 646 lub e-mail: stabil@interia.pl

Wszystkie walory można zobaczyć na stronie:

<http://www.kzp.pl/index.php?artykul=nws-n39-n3976>

Władysław Gębczyk

Wydawnictwa Filatelistów z Gorlic

Zarząd Koła PZF nr 70 w Gorlicach wydał kartki beznominałowe, znaczki oraz dodatkowy stempel dotyczący Sanktuariów Maryjnych.



Zamówienia można kierować do Prezesa Koła - Pana Jana Stasiowskiego, tel. 517404098.

Wszystkie wydawnictwa są pokazane na poniższej stronie:

<http://www.kzp.pl/index.php?artykul=nws-n39-n3980>

Jan Stasiowski

Redakcja: Marek Jedziniak, Wydawca: Marek Jedziniak, email: kpz@kpz.pl. Pismo bezpłatne, ukazuje się wyłącznie w formie elektronicznej. Archiwalne numery do pobrania na stronie internetowej „Katalog Znaków Pocztowych” www.kzp.pl/biuletyn.

Informacje o nowych znaczkach, datownikach, erkach i pocztach specjalnych udostępnia Poczta Polska. Wykorzystanie jakichkolwiek materiałów z biuletynu możliwe jedynie za zgodą redakcji.

Kliknij ikonkę obok i odwiedź „Katalog Znaków Pocztowych” na