

Znaczki

Gapiszon, Kwapiszon, Gucio i Cezar

27 maja 2011 roku do obiegu wchodzi cztery znaczki pocztowe, na których przedstawiono:

- na pierwszym, o wartości 1,55 zł - Gucia,
- na drugim, o wartości 1,55 zł - Cezara,
- na trzecim, o wartości 2,40 zł - Gapiszona,
- na czwartym, o wartości 2,40 zł - Kwapiszona.

Podstawowe dane emisji:

autor projektu:	Bohdan Butenko
ilość znaczków:	4
wartość:	1,55 zł, 1,55 zł, 2,40 zł i 2,40 zł
nakład:	po 420.000 sztuk każdego
technika druku:	offset
format znaczka:	31,25 x 43 mm
papier:	fluorescencyjny
arkusze sprzedażne:	12 znaczków (3 serie)
data obiegu:	27 maja 2011 roku

Datowniki okolicznościowe

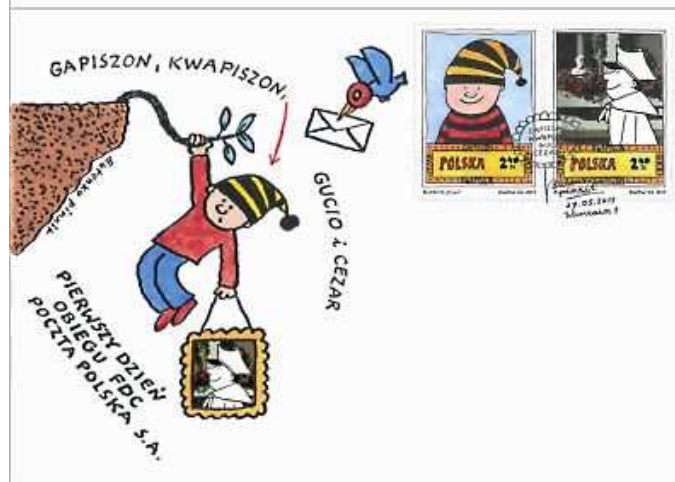
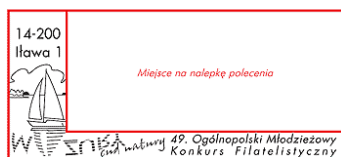
Nowe datowniki jednodniowe:

- 2011.06.04. **Krośniewice**: X Ogólnopolskie Święto Kolekcjonerów Przeszłość Przyszłości
- 2011.06.09. **Kielce 1**: VIII Międzynarodowa Wystawa Ratownictwo i Technika Przeciwpożarowa. Edura
- 2011.06.24. **Iława 1**: 49. Ogólnopolski Młodzieżowy Konkurs Filatelistycznych Mazury cud natury. Finał
- 2011.06.24. **Trzebinia**: Wystawa Filatelistyczna 15-lecie Koła Nr 5 w Trzebinii



Erki okolicznościowe

- od 2011.06.24 **Iława 1** (14-200): 49. Ogólnopolski Młodzieżowy Konkurs Filatelistycznych Mazury cud natury



źródło: Poczta Polska

Regulamin Poczty Samolotowej organizowanej z okazji otwarcia w Muzeum Ziemi Leżajskiej wystawy "W świecie żaglowców"

1. Organizatorami "Poczty Samolotowej" są: Centrum Poczty Oddział Rejonowy w Rzeszowie, Centrum Poczty WER w Rudnej Małej, Centrum Poczty Oddział Rejonowy w Gdańsku i Centrum Poczty WER w Pruszczu Gdańskim.
2. "Poczta Samolotowa" zostanie zorganizowana w dniu z 16 na 17 maja 2011 roku z okazji otwarcia w Muzeum Ziemi Leżajskiej wystawy "W świecie żaglowców". Przemieszczenie przesyłek nastąpi na trasie: Urząd Poczty Leżajsk - Urząd Poczty Gdańsk 50.
3. Do przewozu "Pocztą Samolotową" zostaną dopuszczone listy priorytetowe i ekonomiczne, krajowe i zagraniczne, nierejestrowane i polecane oraz kartki pocztowe, opłacone zgodnie z obowiązującymi cennikami za usługi pocztowe w obrocie krajowym i zagranicznym.
4. Przesyłki przeznaczone do przewozu "Pocztą Samolotową" po ich przygotowaniu, w tym prawidłowym zaadresowaniu i opłaceniu zgodnie z obowiązującymi cennikami należy przesać w zamkniętej kopercie terminie do dnia 12 maja 2011 roku na adres: Urząd Poczty Leżajsk, ul. Mickiewicza 50, 37-300 Leżajsk, z dopiskiem na kopercie "Poczta Samolotowa".
5. Przesyłki dopuszczone do przewozu "Pocztą Samolotową" zostaną w Urzędzie Poczty Leżajsk ostemplowane datownikiem eksploatacyjnym oraz stemplem okolicznościowym z hasłem: OTWARCIE W MUZEUM ZIEMI LEŻAJSKIEJ WYSTAWY "W ŚWIECIE ŻAGLOWCÓW".
6. Przesyłki przygotowane do przewozu "Pocztą Samolotową" zostaną przewiezione za pośrednictwem Poczty Polskiej S.A. do Centrum Poczty WER w Rudnej Małej, skąd zostaną przekazane na lotnisko Rzeszów - Jasionka upoważnionej osobie w celu ich przewiezienia "Pocztą Samolotową" na trasie Rzeszów - Gdańsk.
7. Po przewiezieniu "Pocztą Samolotową" przesyłki zostaną przekazane przez upoważnioną osobę do Centrum Poczty WER w Pruszczu Gdańskim. Następnie przesyłki zostaną przewiezione za pośrednictwem Poczty Polskiej S.A. do Urzędu Poczty Gdańsk 50, gdzie zostaną ostemplowane datownikiem eksploatacyjnym oraz stemplem informacyjnym o treści: "PRZEWIEZIONO POCZTĄ SAMOLOTOWĄ" i wyeksponowane drogą pocztową celem doręczenia adresatom zgodnie z obowiązującymi przepisami pocztowymi.
8. Za prawidłową realizację przewozu przesyłek filatelistycznych "Pocztą Samolotową" odpowiadają: Centrum Poczty Oddział Rejonowy w Rzeszowie, Centrum Poczty WER w Rudnej Małej, Centrum Poczty oddział Rejonowy w Gdańsku i Centrum Poczty WER w Pruszczu Gdańskim.
9. Niniejszy Regulamin został zatwierdzony przez Centralę Centrum Poczty Wydział Filatelistyki w dniu 29 kwietnia 2011 roku.

"Filatelista" nr 5/2011

Spis zawartości numeru majowego:

- Bronisław Rejnowski: Od redaktora
- Jerzy Duda: Czym jest filatelistyka?
- Julian Auleytner: Ciekawostki i nowe odkrycia na całosciach PP/GGW
- Robert Puchała: Znaczek dopłatny wydania krakowskiego z 1919 roku o nominale 15/36 hal. z nadrukiem formy IIC
- Jerzy Gruszczyński: Poczty wojskowe polskich formacji w interpretacji katalogów firm handlowych (cz. 2)
- Jiří Král: W sprawie Obozu Jeńców Radzieckich w Tucholi
- Sławomir Chabros: Korespondencja wojskowa po wybuchu wojny 1. września 1939 roku (cz. 2.)
- Marian Wawrzykowski: Porucznik Jan Rostek - filatelista z oflagu IIC Woldenberg
- Mieczysław Michalczyk, Jerzy Wałocha: Znaczek nr 342 drukowany walcem I formy rotograviurowej - przedrukowany na zn nr katalogowy Fi. 442a
- Jacek Wierzbicki: W poszukiwaniu przodków człowieka (cz. 3)
- Ryszard Prange: List za kupon
- Janusz Adamczyk: Czy Kraków leży na węglu?
- Agata Kalinowska-Bouvy: Rok królika nadal trwa, czyli cd. - tym razem z przymrużeniem oka
- Rafał Wincewicz: Maria Skłodowska - Curie i Międzynarodowy Rok Chemii
- Roman Babut: Światowa Wystawa Filatelistyczna "Indipex 2011" New Delhi, 12-18 lutego 2011 r.
- Bolesław Nowak: Złoty Jubileusz Koła PZF w Poniatojew
- Marek Smoła: Nowe władze Zarządu Okręgu PZF w Tarnowie
- Barbara Wysocka: "Stefan Małecki - grafika" - nowa wystawa we wrocławskim Muzeum Poczty i Telekomunikacji
- Zygmunt Janik: Słowo o bibliotece
- 51. Konkurs - Plebiscyt na najładniejszy polski znaczek 2010 roku
- Nowości polskie
- Z żałobnej karty

