

Znaczki

Twórczość Jerzego Dudy-Gracza

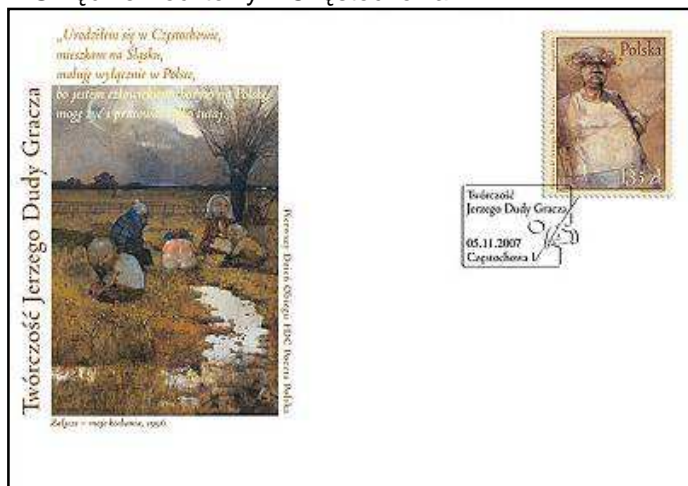
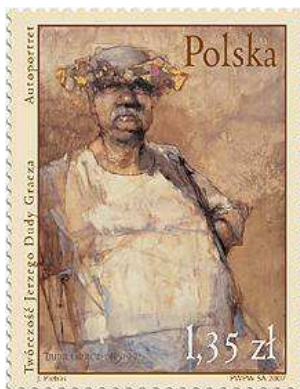
W trzecią rocznicę śmierci wybitnego malarza Poczta Polska prezentuje znaczek pocztowy z autoportretem Jerzego Dudy-Gracza.

Nowy znaczek i koperta Pierwszego Dnia Obiegu FDC

Jest to "Autoportret jubileuszowy", namalowany w 1999 r. na 30-lecie pracy twórczej, z wieńcem laurowym na głowie, jak zawsze autoironiczny.

Na kopercie FDC umieszczono obraz "Załącze - moje kochania" z 1996 r. z cyklu "Obrazy prowincjonalno-gminne" oraz cytaty, bardzo ważny dla zrozumienia twórczości artysty:

"Urodziłem się w Częstochowie, mieszkam na Śląsku, maluję wyłącznie w Polsce, bo jestem człowiekiem chorym na Polskę, mogę żyć i pracować wyłącznie tutaj."
Emisji towarzyszy okolicznościowy datownik, stosowany w Urzędzie Pocztowym Częstochowa 1.



Biografia

Jerzy Duda-Gracz urodził się w Częstochowie 20 marca 1941 r. Od dziecka obdarzony był wielkim talentem. Rysunek i malarstwo były dla niego, jak sam mówił, koniecznością, jak oddychanie. Po ukończeniu Liceum Technik Plastycznych studiował na wydziale grafiki ASP w Katowicach (filia uczelni krakowskiej). Przez wiele lat wykładał w szkołach artystycznych w Katowicach i Warszawie. Twórca wielokrotnie nagradzany, jego prace znajdują się w muzeach i galeriach na całym świecie oraz w zbiorach prywatnych. Zmarł 5 listopada 2004 r. podczas pleneru w Łagowie.

Twórczość

Duda-Gracz stworzył indywidualny styl, przyciągający tłumy wielbicieli jego sztuki na wystawy. Była w nim

groteska, karykatura, krytyka ludzkich wad i słabości, publicystyka i moralizatorstwo. To dotyczy głównie lat 70., kiedy na obrazach królowali niechlujni robotnicy, baby o zdeformowanych ciałach, ludzie pokraczni, leniwi, głupi, trochę śmieszni, trochę żałośni. Ich otoczenie to zazwyczaj rudery, bałagan, pejzaż brzydkie i przynębiający.

Jednak w późniejszej twórczości stopniowo zaczęła przeważać melancholia, tęsknota za odchodzącym w przeszłość światem i ogromny sentyment do polskiego krajobrazu.

"Spieszę się, bo moja Polska topi się coraz szybciej jak zeszloroczny śnieg, a ja chcę zdążyć ją namalować, chociaż to absurd, bo ona jest przecież tylko we mnie i umrze razem ze mną."

W dorobku malarza znalazły się pejzaże, autoportrety i portrety, cykle malarskie (m.in. religijne) i scenografie teatralne. Obrazy powstawały zazwyczaj szybko, a każdy był opatrywany numerem i datą. Ostatnim wielkim cyklem było dzieło "Chopinowi" (1999-2003), czyli ilustracja wszystkich utworów kompozytora. Twórczość Dudy-Gracza jest dla niektórych odbiorców trudna do zaakceptowania, szczególnie jeśli chodzi o obrazy religijne, gdzie zderza się sacrum i profanum (jak w "Golgotcie Jasnogórskiej", gdzie artysta przedstawił wśród licznych postaci historycznych i współczesnych również siebie i swoją rodzinę), ale nikt nie przechodzi obojętnie obok jego dzieł.

Podstawowe dane emisji:

autor projektu:	J. Pietras
ilość znaczków:	1
wartość:	1,35 zł
nakład:	540.000
technika druku:	offset
format znaczka:	39,5 x 51 mm
papier:	fluorescencyjny
arkusze sprzedażne:	po 18 znaczków
data obiegu:	5 listopada 2007 r.
numer katalogowy:	4190

źródło: Poczta Polska

Boże Narodzenie

27 listopada 2007 r. do obiegu wchodzi dwa znaczki pocztowe, na których przedstawiono:

- na znaczku wartości 1,35zł - misia i choinkę przy kominku,
- na znaczku wartości 3,00zł - obraz Nicolausa Haberschracka "Pokłon Trzech Króli" ze zbiorów Muzeum Narodowego w Krakowie

Podstawowe dane emisji:

ilość znaczków:	2
wartości:	1,35 zł, 3,00 zł
nakłady:	23.000.000 (1,35zł), 3.000.000 szt. (3zł)
technika druku:	rotograviura
format znaczków:	39,5 x 31,25 mm
papier:	fluorescencyjny
data obiegu:	27 listopada 2007 r.

Datowniki okolicznościowe

- 2007.11.29. **Warszawa 1**: VIII Kongres Ekonomistów Polskich
- 2007.12.05. **Pionki 1**: Św. Barbara Patronka Miasta Pionki

Wydawnictwa

Przegląd Filatelistyczny nr 11/2007

Spis zawartości numeru listopadowego:

Aktualności

- Jerzy Walocha: O Janie Ryblewskim słów kilka pro memoriam
- Andrzej Fischer: Odpowiedź na list Poczty Polskiej Filatelistyka tematyczna
- Andrzej Mrowiński: Filatelistyczny poczet władców polskich - część XXVI

Dla dociekliwych

- Piotr Pelczar: Liniatury adresowe na całostkach z Murnau
- Uzupełnienia o eks-Ck 9
- Lesław Schmutz: Uwagi o niektórych znaczkach obcych poczt, będących w pewnych okresach w obiegu tylko na ziemiach polskich, a ujmowanych w polskich katalogach
- Janusz Berbeka: Nadruk podwójny Fi 271 Np. - polski rarytas
- Lesław Schmutz, Jerzy Walocha: Kasowniki stosowane w tzw. Poczcie Wielkanocnej w obozie IIC Woldenberg w 1942 roku
- Władysław Michałowski: Propagandowe, społeczne i gospodarcze oddziaływanie Poczty Polskiej w początkowym okresie lat 20-tych II RP

Rozmaitości

- Tadeusz Kurlus: W klaserze z nowościami: Muzyka naszych dni, Druga wyprawa do zoo, Dookoła świata, Boże Narodzenie, Rok Biblii, Nowe tłumaczenie Biblii, Zamki Hiszpanii, Wszyscy jesteśmy braćmi?, Klejnoty przyrody, Sowy Białorusi, Ale tasiemiec!, Na zdrowie!, Wybitni ludzie sceny, Ekscentryk, ale geniusz, Wskazują drogę i ostrzegają, Pół wieku w Kosmosie, Największy niemiecki zabytek, Z historii kinematografii, Chuligańska gra, Poloniki, Coś dla powonienia
 - To i owo: Najładniejsze "bliźniaki", Kto zaczął: Shawkspeare?, Krótko i węzłowo
- Fanaberie i herezje
- Jan Paweł Gawlik: Niejasne rzeczy pomieszania

